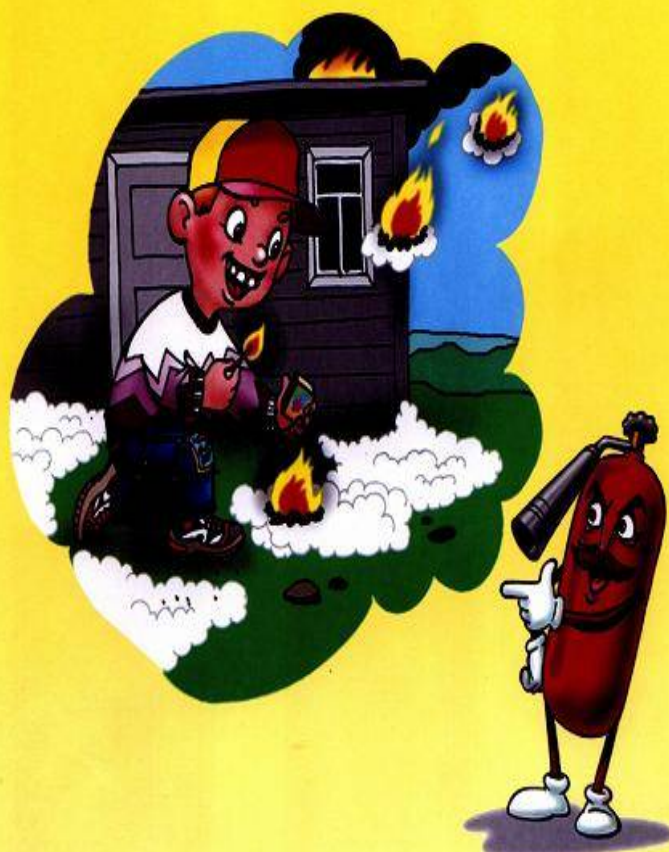


**ИНФОРМАЦИОННЫЙ БЮЛЛЕТЕНЬ
ПОЖАРНОЙ БЕЗОПАСНОСТИ**
ОТДЕЛА НАДЗОРНОЙ ДЕЯТЕЛЬНОСТИ
ПО СУХОБУЗИМСКОМУ РАЙОНУ



Выпуск № 7 от 19 мая 2014 года

**СОБЛЮДАЙ ПРАВИЛА
ПОЖАРНОЙ БЕЗОПАСНОСТИ!**



Тополинный пух горит,
Пламя к зданию бежит...
Наигрался наш малыш,
А дома стоят без крыш!

Содержание номера:

Оперативная обстановка с пожарами 2 стр.

Критически важные
объекты в России ... 3, 4, 5
стр.

Меры пожарной
безопасности
при пользовании бытовыми
установками для сжигания
горючих газов, газовыми
баллонами и оборудованием
..... 6, 7, 8 стр.

Причина пожаров –
электричество ... 9, 10 стр.

Действия при пожаре
это важно знать.
Признаки начинающего
пожара 11, 12, 13 стр.

ГРАЖДАНЕ!!!!

**При возникновении пожара немедленно вызывайте
пожарную охрану!!!**

Тел. 01, с сотовых телефонов 112, 101, 01*

Оперативная обстановка с пожарами на территории Красноярского края за 4 месяца:

- Произошло - 1616 пожаров;
- погибли на пожарах - 116 человек,
- из них погибли - 6 детей;
- получили травмы на пожарах - 91 человек,
- в том числе травмировано - 10 детей.

Оперативная обстановка с пожарами на территории Сухобузимского района:

За 4 месяца 2014 года на территории Сухобузимского района произошло 24 пожара. Погибло при пожаре 3 человека. Получил травмы на пожаре 2 человек. Основными причинами пожаров явились - нарушение правил устройства и эксплуатации печей, электрооборудования, неосторожность обращения с огнем.

- произошло пожаров – 24;
- погибло людей на пожарах – 3;
- погибло детей – 0;
- получили травмы на пожарах – 2;
- травмировано детей – 0.

Дознаватель ОНД по Сухобузимскому району
УНД ГУ МЧС России по Красноярскому краю
капитан внутренней службы
Рудакевич Н.А.



Критически важные объекты в России.

Особое место в обеспечении развития и функционирования нашего государства является обеспечение безопасности критически важных объектов страны. **Критически важным объектом** (согласно ГОСТ Р 52551-2006) является объект, нарушение или прекращение функционирования которого приводит к потере управления экономикой страны, субъекта или административно-территориальной единицы, её необратимому негативному изменению, разрушению или существенному снижению безопасности жизнедеятельности населения, проживающего на этой территории, на длительный период времени. Перечень таких объектов утвержден Постановлением Правительства Российской Федерации. Данные объекты можно классифицировать:

- **по значимости:**

а) **объекты федерального уровня;**

б) **объекты субъектового уровня;**

в) **объекты территориального и муниципального уровня.**

- **по видам угроз:**

а) **ядерно-опасные** (атомные электростанции, предприятия ядерно-оружейного комплекса);

б) **радиационно-опасные** (спецкомбинаты «Радон», места хранения жидких радиоактивных отходов, отработанного ядерного топлива и др.);

в) **химически опасные** (предприятия нефтехимического, металлургического, машиностроительного, радио- и электротехнического и оборонного производства, пищевой промышленности);

г) **биологически-опасные** (крупные предприятия по производству, переработке и хранению сельхозпродукции, фармацевтические комплексы и др.);

д) **техногенно-опасные** (крупные железнодорожные узлы, морские порты, аэропорты в крупных городах, метрополитены, мосты и тоннели длиной более 500 м., объекты топливно-энергетического комплекса, тепловые электростанции, электроподстанции и магистральные линии электропередач); пожаро-взрывоопасные (магистральные газо-,

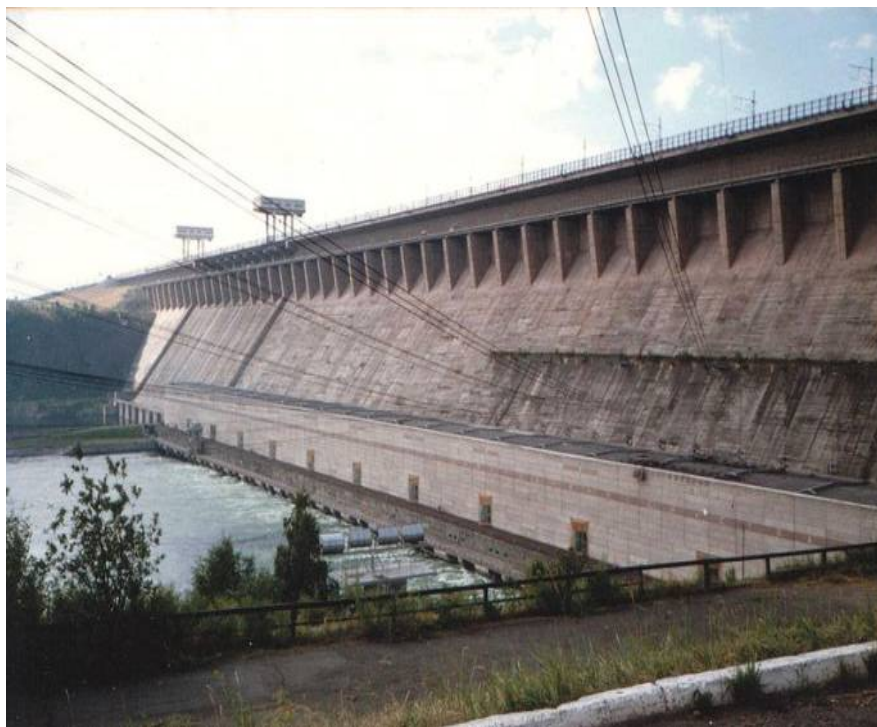


нефте- и продуктопроводы, газокompрессорные и нефтеперекачивающие станции, а также хранилища сжиженных газов и нефти, крупные предприятия по производству и переработке жидкофазных или твердых взрывоопасных материалов);

е) **гидродинамически-опасные** (крупные гидротехнические сооружения промышленного и водохозяйственного назначения);

ж) **объекты информационной и телекоммуникационной инфраструктуры** (информационно и телекоммуникационно-опасные) (стационарные и мобильные пункты управления, узлы телефонной, телевизионной, радио- связи и оповещения, архивы, концертные залы, и др.).

- **по уровням угроз** (Государственный стандарт Российской Федерации ГОСТ Р 22.0.02-94 «Безопасность в чрезвычайных ситуациях. Термины и определения основных понятий»):



а) **1 класс** – критически важные объекты, аварии на которых или прекращение функционирования которых могут являться источниками возникновения **федеральных и или трансграничных чрезвычайных ситуаций**, в результате которых количество пострадавших составляет свыше 500 человек либо размер материального ущерба составляет свыше 500 млн. рублей;

б) **2 класс** – критически важные объекты, аварии на которых или прекращение функционирования которых могут являться источниками возникновения **региональных чрезвычайных ситуаций**, в результате которых зона ЧС не выходит за пределы территории одного субъекта Российской Федерации, при этом количество пострадавших составляет свыше 50 человек, но не более 500 человек либо размер материального ущерба составляет свыше 5 млн. рублей, но не более 500 млн. рублей;;

в) **3 класс** – критически важные объекты, аварии на которых или прекращение функционирования которых могут являться источниками возникновения **межмуниципальных чрезвычайных ситуаций**, в результате которых зона ЧС затрагивает территорию двух и более поселений, внутригородских территорий города федерального значения или межселенную территорию, при этом количество пострадавших составляет не более 50 человек либо размер материального ущерба составляет не более 5 млн. рублей;

г) **4 класс**
— критически
важные объекты,
аварии на которых
или прекращение
функционирования
которых могут
являться
источниками
возникновения
**муниципальных
чрезвычайных
ситуаций,** в
результате которых
зона ЧС



д) не выходит за пределы территории одного поселения или внутригородской территории города федерального значения, при этом количество пострадавших составляет не более 50 человек либо размер материального ущерба составляет не более 5 млн. рублей, а также данная ЧС не может быть отнесена к чрезвычайной ситуации локального характера;

5 класс — критически важные объекты, аварии на которых или прекращение функционирования которых могут являться источниками возникновения **локальных чрезвычайных ситуаций,** в результате которых территория, на которой сложилась ЧС и нарушены условия жизнедеятельности людей, не выходит за пределы территории объекта, при этом количество людей, погибших или

е) получивших ущерб здоровью, составляет не более 10 человек, либо размер ущерба окружающей природной среде и материальных потерь составляет не более 100 тыс. рублей.

К данным объектам всегда будет уделяться пристальное внимание со стороны государства. Так в соответствии с распоряжением Правительства Российской Федерации от 27.08.2005 № 1314-р «Об одобрении Концепции...» одобрена концепция федеральной системы мониторинга. Цель мониторинга является снижение до минимального уровня риска воздействия на объекты террористического, техногенного и природного характера и минимизация ущерба от кризисных ситуациях для населения страны и окружающей среды. Согласно федеральной целевой программе «Пожарная безопасность в Российской Федерации на период до 2017 года», утвержденной постановлением Правительства Российской Федерации от 30.12.2012 № 1481, предусмотрено строительство 3 и 6 многофункциональных пожарных депо на критически важных для национальной безопасности страны объектов.

Государственный инспектор Красноярского края
по пожарному надзору
Андрей Старовойтов

Меры пожарной безопасности при пользовании бытовыми установками для сжигания горючих газов, газовыми баллонами и оборудованием



В Сухобузимском районе как в быту, так и при осуществлении деятельности организациями и индивидуальными предпринимателями используется различное газовое оборудование. Данное газовое оборудование в совокупности с газовыми баллонами и иными емкостями для транспортировки и хранения горючих газов является взрывопожароопасным непрерывно.

В целях предотвращения возникновения пожара, получения травм и гибели людей предусмотрены требования пожарной безопасности на всех стадиях обращения с горючими газами, а именно:

- газовые баллоны (рабочий и запасной) для бытовых газовых приборов (в том числе кухонных плит, водогрейных котлов, газовых колонок), за исключением 1 баллона объемом не более 5 литров, подключенного к газовой плите заводского изготовления, располагаются вне зданий в пристройках (шкафах или под кожухами, закрывающими верхнюю часть баллонов и редуктор) из негорючих материалов у глухого простенка стены на расстоянии не менее 5 метров от входов в здание, цокольные и подвальные этажи;
- пристройки и шкафы для газовых баллонов должны запираются на замок и иметь жалюзи для проветривания, а также иметь предупреждающие надписи **“Огнеопасно. Газ”**.
- у входа в индивидуальные жилые дома, а также в помещения зданий и сооружений, в которых применяются газовые баллоны, размещается предупреждающий знак пожарной безопасности с надписью **“Огнеопасно. Баллоны с газом”**.
- запрещается отогревать газовые баллоны и топливопроводы открытым огнём, а также источниками с высоким температурным воздействием (печи, электрические плиты и т.д.);
- запрещается эксплуатация газовых приборов при утечке газа;
- запрещается присоединение деталей газовой арматуры с помощью искрообразующего инструмента;
- запрещается проверка герметичности соединений с помощью источников открытого пламени (в том числе спички, зажигалки, свечи);
- запрещается проведение ремонта наполненных газом баллонов;
- запрещается пользоваться неисправными газовыми приборами;



- запрещается устанавливать (размещать) мебель и другие горючие предметы и материалы на расстоянии менее 20 см. от бытовых газовых приборов по горизонтали и менее 70 см. - по вертикали (при нависании указанных предметов и материалов над бытовыми газовыми приборами);
- запрещается хранение баллонов с горючими газами в жилых домах, на путях эвакуации, на лестничных клетках, в цокольных этажах, в подвальных и чердачных помещениях, на балконах и лоджиях;
- запрещается устанавливать в торговых залах баллоны с горючими газами для наполнения воздушных шаров и для других целей;
- запрещается устанавливать и хранить баллоны с кислородом в зданиях лечебных учреждений;
- запрещается применять открытый огонь для разогрева застывшего продукта, пробок в трубопроводах, отоплев следует проводить горячей водой, паром и другими безопасными способами;
- баллоны с горючими газами должны быть защищены от солнечного и иного теплового воздействия, окна помещений, где хранятся баллоны с газом, закрашиваются белой краской или оборудуются солнцезащитными негорючими устройствами.
- баллоны с горючим газом должны храниться отдельно от баллонов с кислородом, сжатым воздухом, хлором, фтором и другими окислителями, а также от баллонов с токсичным газом;
- при хранении и транспортировании баллонов с кислородом нельзя допускать попадания масел (жиров) и соприкосновения арматуры баллона с промасленными материалами. При перекантровке баллонов с кислородом вручную не разрешается брать за клапаны;
- при обнаружении утечки газа из баллонов они должны убираться из помещения склада в безопасное место;
- баллоны с горючим газом, имеющие башмаки, должны храниться в вертикальном положении в специальных гнездах, клетях или других устройствах, исключающих их падение. Баллоны, не имеющие башмаков, хранятся в горизонтальном положении на рамах или стеллажах. Высота штабеля в этом случае не должна превышать 1,5 метра, а клапаны должны закрываться предохранительными колпаками и быть обращены в одну сторону;
- хранение каких-либо других веществ, материалов и оборудования в помещениях складов с горючим газом не разрешается;
- помещения складов с горючим газом обеспечиваются естественной вентиляцией;
- перед проведением огневых работ необходимо провентилировать помещения, в которых возможно скопление горючих газов;
- при перерывах в работе, а также в конце рабочей смены сварочную аппаратуру необходимо отключать (в том числе от электросети), шланги отсоединять и освобождать от горючих жидкостей и газов;
- при обращении с порожними баллонами из-под кислорода или горючих газов необходимо соблюдать такие же меры безопасности, как и с наполненными баллонами;

- при проведении газосварочных или газорезательных работ с карбидом кальция запрещается производить продувку шланга для горючих газов кислородом и кислородного шланга горючим газом, а также взаимозаменять шланги при работе;
- запрещается курение на территории и в помещениях складов и баз, на объектах торговли, добычи, переработки и хранения легковоспламеняющихся и горючих жидкостей и горючих газов.

ЧТО ДЕЛАТЬ В СЛУЧАЕ УТЕЧКИ ГАЗА:

- ☐ постарайтесь перекрыть подачу газа;
- ☐ обеспечьте проветривание помещений;
- ☐ не зажигайте спички, зажигалки, не входите в помещение с открытым огнем или сигаретой;
- ☐ не включайте свет и электроприборы;
- ☐ если загорелся газ, не задувайте пламя - газ и воздух образуют взрывоопасную смесь, пока газ горит, нет опасности для взрыва;
- ☐ немедленно сообщите в аварийную газовую службу.

Будьте предельно внимательны и осторожны при пользовании бытовыми и газовыми приборами! Берегите себя и своих близких!

Старший инспектор ОНД по Сухобузимскому району
УНД Главного управления МЧС России по Красноярскому краю
капитан внутренней службы Седов А.Ю.



Причина пожаров – электричество

Каждый третий пожар случается по причине неисправной электропроводки и нарушении эксплуатации электрических приборов. Электричество давно вошло в каждый дом. Люди уже не представляют, как прожить без телевизора, холодильника, электроплиты. Но вместе с комфортом электричество несет и большую пожарную опасность.



Зачастую прокладку электропроводки жители доверяют знакомым или пытаются обойтись собственными силами. Каждый второй считает себя специалистом в электротехнике: может сам починить любой электроприбор, проложить электропроводку, не проконсультировавшись с профессионалом и не соблюдая элементарные требования пожарной безопасности. Но правильно рассчитать сечение провода, которое сможет выдержать нагрузку всех бытовых электроприборов и выбрать автоматы защиты, способные обесточить электросеть при перегрузке, может только квалифицированный специалист. Да и монтаж электропроводки оставляет желать лучшего.

Если внутри дома многие жители стараются смонтировать добротную проводку, придерживаясь всех правил, то в крытом дворе и надворных постройках, способ монтажа электропроводки поражает беспечностью горе-хозяина. Никто не обращает внимания на то, что по деревянным конструкциям допускается прокладывать только кабель в двойной изоляции. Очень часто проводка состоит из нескольких частей различного сечения и наименования по 2-3 метра, соединенных скрутками без распределительных коробок. Да и наличие розетки у некоторых



домовладельцев считается необязательным, им проще зачистить проводку и соединить два провода: ну и что, что один провод медный, а другой алюминиевый, это же временно. Но у русского человека нет ничего постоянного, чем временное.

Примерно через месяц соединение разных металлов окислятся, а затем недалеко и до пожара.

Правила Противопожарного режима РФ безапелляционно гласят, запрещается:

- эксплуатировать электропровода и кабели с видимыми нарушениями изоляции;
- пользоваться розетками, рубильниками, другими электроустановочными изделиями с повреждениями;
- обертывать электролампы и светильники бумагой, тканью и другими горючими материалами, а также эксплуатировать светильники со снятыми колпаками (рассеивателями), предусмотренными конструкцией светильника;
- пользоваться электроутюгами, электроплитками, электрочайниками и другими электронагревательными приборами, не имеющими устройств тепловой защиты, а также при отсутствии или неисправности терморегуляторов, предусмотренных конструкцией;
- применять нестандартные (самодельные) электронагревательные приборы;
- оставлять без присмотра включенными в электрическую сеть электронагревательные приборы, а также другие бытовые электроприборы, в том числе находящиеся в режиме ожидания, за исключением электроприборов, которые могут и (или) должны находиться в круглосуточном режиме работы в соответствии с инструкцией завода-изготовителя;
- размещать (складировать) в электрощитовых (у электрощитов), у электродвигателей и пусковой аппаратуры горючие (в том числе легковоспламеняющиеся) вещества и материалы;



- при проведении аварийных и других строительно-монтажных и реставрационных работ использовать временную электропроводку, включая удлинители, сетевые фильтры, не предназначенные по своим характеристикам для питания применяемых

электроприборов.

А ведь вышеуказанные причины - это не стихийное бедствие, предупредить которое практически невозможно, это пригласительный билет для пожара, который вы пишете своей собственной рукой.

Заместитель начальника ОНД по Сухобузимскому району
УНД Главного управления МЧС России по Красноярскому краю
майор внутренней службы М.А. Лопатин

ДЕЙСТВИЯ ПРИ ПОЖАРЕ ЭТО ВАЖНО ЗНАТЬ. ПРИЗНАКИ НАЧИНАЮЩЕГОСЯ ПОЖАРА

В жилых домах и подсобных постройках пожар может быстро охватить большую площадь только в тех случаях, когда в помещении воспламенятся пролитые горючие жидкости (например, падение на пол керогаса).

В газифицированных домах это может иметь место при взрывообразной вспышке газа. В жилых домах пожар чаще всего начинается с появления незначительного пламени, которому предшествует более или менее продолжительный период нагревания или тления твердых горючих предметов.



Наличие запаха перегревшегося вещества и появление легкого, сначала едва заметного, а затем все более сгущающегося и действующего на глаза дыма - это первые верные признаки пожара. Электрические провода, постепенно нагреваясь при перегрузке, сначала "сигнализируют" об этом характерным запахом резины, а затем изоляция воспламеняется и горит или тлеет, поджигая расположенные рядом предметы. Одновременно с запахом резины может погаснуть свет или электрические лампы начнут гореть вполнакала, что иногда также является признаком назревающей опасности загорания изоляции электропроводов.

Когда в помещении, где начался пожар, имеется усиленная вентиляция (открыто окно, дверь на балкон), находящиеся в соседних комнатах люди иногда узнают о начавшемся пожаре не по дыму или запаху гари, а по потрескиванию горящего дерева, похожему на потрескивание горящих в печке сухих дров. Иногда слышен свистящий звук, могут быть видны отблески пламени.

О горении сажи в трубе иногда узнают по гудящему звуку, похожему на завывание ветра, и по смолистому запаху горящей сажи.

Знание признаков начинающегося пожара в жилом доме помогает своевременно обнаружить и принять меры к его ликвидации.

Обнаружив начинающийся пожар, необходимо в первую очередь возможно скорее уведомить об этом пожарную охрану. Следует иметь в виду, что чем скорее приедут пожарные, тем легче и с меньшим ущербом будет прекращен пожар. Пожарную команду нужно вызвать также при появлении даже небольшого количества дыма в доме, когда есть опасность возникновения пожара в недоступном для осмотра месте или если невозможно установить причину появления дыма.

Распространению пожара в жилом доме чаще всего могут способствовать вентиляционные каналы, окна и двери, через которые поступает свежий воздух, дающий дополнительный приток кислорода, способствующего развитию пожара. Вот почему не рекомендуется разбивать стекла в окнах горящего помещения и оставлять открытыми двери в соседние помещения.

Если пожар был замечен поздно и имеющихся огнетушащих средств недостаточно, нужно принять меры к тому, чтобы задержать распространение огня. Для этого необходимо по возможности плотно закрыть все двери, окна в помещении, где начался пожар. Заложить щели между полом и дверью можно мокрой тканью, перекрыть газ, отключить электроэнергию. Если дом или квартира заполняются дымом, дышать надо через мокрую ткань, а двигаться как можно ближе к полу (там меньше дыма). Следует помнить, что дети, испугавшись огня или дыма, могут спрятаться в укромных местах (под кроватью, в шкафу) и не отзываться на незнакомые голоса.

Прежде чем открыть закрытую дверь в горящем доме, дотроньтесь до нее обратной стороной ладони. Не открывайте ее, если вы почувствуете, что дверь теплая - за ней огонь. Постарайтесь вывести из горящего дома (квартиры) находящихся там людей. Не пытайтесь захватить с собой ценные вещи и другое имущество.

Выбирайте как можно более безопасный путь эвакуации и постарайтесь не паниковать. Не пользуйтесь лифтами во время пожара. Спускайтесь только по лестницам. Никогда не бегите наугад. По прибытию пожарных полностью подчиняйтесь их командам. Не заходите обратно в горящее помещение до тех пор, пока пожарные не скажут, что опасность миновала.

А что делать, если огонь отрезал путь к выходу? Главное постарайтесь сохранить спокойствие. Уходите в дальнюю от горящего помещения комнату, плотно закрывая за собой все двери. Откройте окно и постарайтесь привлечь внимание прохожих криками о помощи. Услышав вас, они вызовут пожарную охрану.

Если ваша квартира расположена невысоко и вам угрожает непосредственная опасность, то выбирайтесь через окно. При этом вылезайте вперед ногами, держась руками за окно, опустите тело, максимально приблизившись к земле, а затем прыгайте.

ЕСЛИ ПОЖАР ПРОИЗОШЕЛ, ВЫ ДОЛЖНЫ ЗНАТЬ, ЧТО ДЕЛАТЬ ПРИ ПОЖАРЕ:

- необходимо немедленно вызвать пожарную охрану по телефону "01", сообщив свой точный адрес, объект пожара и встретить пожарную охрану. Детям - если рядом есть взрослые, сразу позвать их на помощь;
- если горение только началось, вы его легко затушите водой, накроете толстым одеялом, покрывалом, забросаете песком, землей;
- ни в коем случае не тушить водой горящие электропроводку и электроприборы, находящиеся под напряжением - это опасно для жизни;
- если вы видите, что не сможете справиться с огнем, и пожар принимает угрожающие размеры, срочно покиньте помещение;
- никогда не прячьтесь в задымленном помещении в укромные места.

И помните, что пожар легче предупредить, чем погасить,
и что маленькая спичка может обернуться большой бедой!

**Начальника ОНД по Сухобузимскому району
УНД Главного управления МЧС России по Красноярскому краю
подполковник внутренней службы С.А. Вебер**

