

АДМИНИСТРАЦИЯ СУХОБУЗИМСКОГО РАЙОНА
КРАСНОЯРСКОГО КРАЯ

ПОСТАНОВЛЕНИЕ

« » 2017 г. с. Сухобузимское № ___-п

О внесении изменений в
Постановление администрации
района от 21.11.2016 №387-п
«Об утверждении административного
регламента предоставления
муниципальной услуги
«Подготовка и выдача
Градостроительного плана
земельного участка»

Руководствуясь Федеральным законом от 03.07.2016 №373-ФЗ «О внесении изменений в Градостроительный кодекс Российской Федерации, приказом Минстроя от 25.04.2017 №741/пр «Об утверждении формы градостроительного плана земельного участка и порядка ее заполнения» ПОСТАНОВЛЯЮ:

1. Внести в Постановление администрации Сухобузимского района от 21.11.2016 №387-п «Об утверждении административного регламента предоставления муниципальной услуги «Подготовка и выдача Градостроительного плана земельного участка» следующие изменения:

1.1. Пункт 2.4 административного регламента «Сроки предоставления муниципальной услуги» следует читать:

- Максимальный срок предоставления муниципальной услуги не должен превышать 20 рабочих дней.

1.2. В пункте 2.5. «Предоставление муниципальной услуги осуществляется в соответствии со следующими нормативными правовыми актами» вместо слов : « Приказом Министерства строительства и жилищно-коммунального хозяйства Российской Федерации от 06.06.2016 №400/пр «Об утверждении формы градостроительного плана земельного участка» следует читать: «Приказом Министерства строительства и жилищно-коммунального хозяйства Российской Федерации от 25.04.2017 №741/пр «Об утверждении формы градостроительного плана земельного участка и порядка ее заполнения».

1.3 . Подпункт 3.3.3 административного регламента следует читать: «Рассмотрение заявления осуществляется исполнителем в срок не более 7 дней с момента поступления к нему заявления».

1.4. В подпункте 3.4.1. второй абзац следует читать: « ГПЗУ оформляется в двух экземплярах по форме, установленной Приказом

Министерства строительства и жилищно-коммунального хозяйства Российской Федерации от 25.04.2017 №741/пр «Об утверждении формы градостроительного плана земельного участка и порядка ее заполнения».

1.5. В приложение 1 к административному регламенту «Блок-схема последовательности административных процедур предоставления муниципальной услуги «Подготовка и выдача градостроительного плана земельного участка» вместо слов: «Рассмотрение заявления 10 дней» следует читать: «Рассмотрение заявления 7 дней».

2. Настоящее постановление размещается в установленном порядке на официальном сайте администрации Сухобузимского района.

3. Контроль за исполнением настоящего постановления возложить на заместителя главы района по обеспечению жизнедеятельности района А.В. Гильдермана.

4. Постановление вступает в силу в день, следующий за днем его официального опубликования.

Глава района

В.П.Влиско

Приложение к постановлению
администрации района
от «21» 11 2016г. № 387-п

Административный регламент
по предоставлению муниципальной услуги «Подготовка и выдача
градостроительного плана земельного участка»

1. Общие положения

1.1. Настоящий административный регламент по предоставлению муниципальной услуги «Подготовка и выдача градостроительного плана земельного участка» (далее - Регламент) устанавливает порядок, сроки и последовательность административных процедур (далее - административные процедуры) при предоставлении муниципальной услуги в соответствии с законодательством Российской Федерации.

1.2. Получателями муниципальной услуги являются физические и юридические лица (далее - заявитель). От имени получателя муниципальной услуги может выступать уполномоченный представитель, действующий на основании доверенности, оформленной в соответствии с законодательством Российской Федерации.

1.3. Порядок информирования о правилах предоставления муниципальной услуги:

1.3.1. Информация о местонахождении администрации Администрации Сухобузимского района (далее – администрация):

Адрес: 663040, Красноярский край, Сухобузимский район, с.Сухобузимское, ул. Комсомольская, 44, кабинеты 1-1.

Телефон: 8(39199) 22558.

Адрес электронной почты: adm35@suhobuzimo.ru.

График работы: ежедневно с 8.00 до 16.00, перерыв на обед с 12.00 до 13.00. Выходные дни – суббота, воскресенье.

1.3.2. Муниципальная услуга может быть получена в Многофункциональном центре предоставления государственных и муниципальных услуг (при наличии на территории района)

1.3.3. Должностные лица администрации и МФЦ, ответственные за предоставление муниципальной услуги, осуществляют информирование по следующим направлениям:

- о местонахождении и графике работы, о способах получения информации;
- о справочных телефонах;
- об адресе электронной почты;
- о порядке получения информации заинтересованными лицами по вопросам предоставления муниципальной услуги, в том числе о предоставлении муниципальной услуги;

Основными требованиями к консультации заявителей являются:

- актуальность;

- своевременность;
- четкость в изложении материала;
- полнота консультирования;
- удобство и доступность.

Время при индивидуальном устном консультировании не должно превышать 15 минут.

1.4. Информирование заявителей о муниципальной услуге осуществляется устно, в письменной форме или в форме электронного документа, посредством информационных материалов, которые размещаются на информационных стендах в здании администрации и МФЦ (при наличии на территории района), через информационную телекоммуникационную сеть Интернет: www.suhobuzimo.ru – официальный сайт Сухобузимского района.

1.5. Требования к форме и характеру взаимодействия должностных лиц с заявителями:

- при ответе на телефонные звонки должностное лицо представляется, назвав свою фамилию имя, отчество, должность, наименование организации, предлагает представиться собеседнику, выслушивает и уточняет суть вопроса. Во время разговора следует произносить слова четко, избегать параллельных разговоров с окружающими людьми и не прерывать разговор по причине поступления звонка на другой аппарат;

- при личном обращении заявителей должностное лицо должно представиться, указать фамилию, имя и отчество, сообщить занимаемую должность, самостоятельно дать ответ на заданный заявителем вопрос;

- в конце консультирования (по телефону или лично) должностное лицо, осуществляющее консультирование, должно кратко подвести итоги и перечислить меры, которые следует принять заявителю (кто именно, когда и что должен сделать);

- ответ на письменные обращения и обращения по электронной почте дается в простой, четкой и понятной форме с указанием фамилии и инициалов, номера телефона должностного лица администрации, исполнившего ответ на обращение. Ответ на письменное обращение подписывается главой Сухобузимского района (далее – глава района) или заместителем главы района по обеспечению жизнедеятельности района (далее заместитель главы района). Ответ на письменные обращения и обращения по электронной почте дается в течение пяти дней со дня принятия решения по такому обращению.

1.6. На информационных стендах, находящихся на стене при входе в отдел архитектуры и градостроительства (кабинет № 1-1) администрации района и в МФЦ (при наличии на территории района) размещаются следующие информационные материалы:

- сведения о перечне предоставляемых муниципальных услуг;
- порядок обжалования действий (бездействия) и решений, осуществляемых (принятых) в ходе предоставления муниципальной услуги;
- перечень документов, которые заявитель должен представить для получения муниципальной услуги;
- образцы заполнения документов;

- адреса, номера телефонов и факса, график работы, адрес электронной почты администрации муниципального образования;
- адрес, номер телефона, график работы МФЦ;
- перечень оснований для отказа в предоставлении муниципальной услуги;
- административный регламент;
- необходимая оперативная информация о предоставлении муниципальной услуги.

Информационные стенды должны быть максимально заметны, хорошо просматриваемы и функциональны.

Текст материалов, размещаемых на стендах, должен быть напечатан удобным для чтения шрифтом, основные моменты и наиболее важные места выделены.

2. Стандарт предоставления муниципальной услуги

2.1. Наименование муниципальной услуги - «Подготовка и выдача градостроительного плана земельного участка» (далее – муниципальная услуга).

2.2. Предоставление муниципальной услуги осуществляется администрацией Сухобузимского района через структурное подразделение администрации – отдел архитектуры и градостроительства (далее – отдел) и МФЦ (при наличии на территории района).

Ответственными исполнителями муниципальной услуги являются должностные лица отдела и МФЦ.

2.3. Результатом предоставления муниципальной услуги является:

- выдача градостроительного плана земельного участка (далее – ГПЗУ) и издание распоряжения об утверждении ГПЗУ;
- уведомление об отказе в выдаче ГПЗУ.

2.4. Сроки предоставления муниципальной услуги.

Максимальный срок предоставления муниципальной услуги не должен превышать 30 дней.

2.5. Предоставление муниципальной услуги осуществляется в соответствии со следующими нормативными правовыми актами:

- Конституцией Российской Федерации (принята всенародным голосованием 12.12.1993) с учетом поправок, внесенных Законами РФ о поправках к Конституции РФ от 30.12.2008 № 6-ФКЗ, от 30.12.2008 № 7-ФКЗ (официальный текст Конституции РФ с внесенными в нее поправками от 30.12.2008 опубликован в изданиях «Российская газета», № 7, 21.01.2009, «Собрание законодательства РФ», 26.01.2009, № 4, ст. 445, «Парламентская газета», № 4, 23-29.01.2009);

- Градостроительным кодексом Российской Федерации от 29.12.2004 № 190-ФЗ;

- Федеральным законом от 29.12.2004 № 191-ФЗ «О введении в действие Градостроительного кодекса Российской Федерации»;

- Федеральным законом от 02.05.2006 № 59-ФЗ «О порядке рассмотрения обращений граждан Российской Федерации» (Собрание законодательства Российской Федерации, 08.05.2006, № 19, ст. 2060);
- Федеральным законом от 06.10.2003 № 131-ФЗ «Об общих принципах организации местного самоуправления в Российской Федерации» (с учетом изменений и дополнений) («Парламентская газета», № 186, 08.10.2003, «Российская газета», № 202, 08.10.2003);
- Федеральным законом от 27.07.2010 №210-ФЗ (ред. от 28.07.2012) "Об организации предоставления государственных и муниципальных услуг";
- Распоряжением Правительства Российской Федерации от 17.12.2009 № 1993-р «Об утверждении сводного перечня первоочередных государственных и муниципальных услуг, предоставляемых в электронном виде» («Российская газета», № 247, 23.12.2009);
- Уставом Сухобузимского района Красноярского края;
- Федеральным законом от 01.12.2014 № 419-ФЗ «О внесении изменений в отдельные законодательные акты Российской Федерации по вопросам социальной защиты инвалидов в связи с ратификацией Конвенции о правах инвалидов;
- Приказом Министерства строительства и жилищно-коммунального хозяйства Российской Федерации от 25.04.2017 №741/пр «Об утверждении формы градостроительного плана земельного участка и порядка ее заполнения»

2.6. Исчерпывающий перечень документов, необходимых в соответствии с нормативными правовыми актами для предоставления муниципальной услуги.

2.6.1. Перечень документов, необходимых для предоставления муниципальной услуги, подлежащих представлению заявителем в отдел или в МФЦ самостоятельно:

- заявление по форме, установленной настоящим Регламентом (приложение № 2) для физических лиц;
- для юридических лиц – заявление на бланке организации;
- копия документа, удостоверяющего личность заявителя, являющегося физическим лицом, либо личность представителя физического лица;
- копия документа, подтверждающего полномочия представителя физического или юридического лица;
- заявитель вправе предоставить современную топографическую съемку М1:500.

2.6.2. В соответствии с действующим законодательством специалист отдела запрашивает в порядке межведомственного взаимодействия документы (их копии, сведения, содержащиеся в них) в государственных органах, органах местного самоуправления и подведомственных государственным органам или органам местного самоуправления организациях, в распоряжении которых находятся необходимые документы, если заявитель не представил указанные документы по собственной инициативе:

- копия свидетельства о государственной регистрации физического лица в качестве индивидуального предпринимателя – для индивидуальных предпринимателей;

- выписка из единого государственного реестра юридических лиц – для юридических лиц;

- кадастровый паспорт земельного участка;

- копия правоустанавливающих документов на земельный участок;

- копия правоустанавливающих документов на объект (в случае реконструкции).

Непредставление заявителем (его уполномоченным представителем) указанных в настоящем подпункте документов не является основанием для отказа заявителю (его законному представителю) в представлении услуги.

2.7. Перечень документов, необходимых для предоставления муниципальной услуги, можно получить у специалиста отдела или у специалиста МФЦ, ответственного за предоставление муниципальной услуги.

Заявитель может предоставить дополнительную информацию в печатной, электронной или в рукописной форме, контактные телефоны и иную информацию, необходимую для получения муниципальной услуги.

2.8. Документы, указанные в подпункте 2.6.1. пункта 2.6. настоящего Регламента, направляются в администрацию по адресу местонахождения администрации либо по адресу местонахождения МФЦ (при наличии на территории района):

- посредством личного обращения заявителя;

- по почте;

- по электронной почте;

- в электронной форме с использованием регионального портала государственных и муниципальных услуг (далее - Портал) на сайте www.gosuslugi.krskstate.ru

Датой обращения и представления заявления является день регистрации заявления должностным лицом администрации, ответственным за прием документов.

2.9. Запрещается требовать от заявителя:

- предоставления документов и информации или осуществления действий, представление или осуществление которых не предусмотрено нормативными правовыми актами, регулирующими отношения, возникающие в связи с предоставлением муниципальной услуги;

- предоставления документов и информации, которые в соответствии с нормативными правовыми актами Российской Федерации, нормативными правовыми актами Красноярского края и муниципальными правовыми актами находятся в распоряжении государственных органов, органов местного самоуправления, предоставляющих муниципальную услугу и (или) подведомственных органам местного самоуправления организаций, участвующих в предоставлении муниципальной услуги, за исключением документов, указанных в пункте 6, части 1, статьи 7 Федерального Закона от 27.07.2010 №210-ФЗ «Об организации предоставления государственных и

муниципальных услуг». Заявитель вправе представить указанные документы и информацию в Отдел или в МФЦ по собственной инициативе.

2.10. Основанием для отказа в приеме документов, необходимых для предоставления муниципальной услуги является:

- предоставление неполного пакета документов;
- текст письменного обращения не поддается прочтению;
- запрос не соответствует предъявленным требованиям.

2.11. Исчерпывающий перечень оснований для отказа в предоставлении муниципальной услуги.

Основаниями для отказа в предоставлении муниципальной услуги являются:

- отсутствие документов у заявителя, подтверждающих его полномочия, или документов удостоверяющих личность;
- если в заявлении не указаны фамилия гражданина, почтовый адрес, по которому должен быть направлен ответ.

2.12. Муниципальная услуга предоставляется бесплатно.

2.13. Максимальный срок ожидания в очереди при подаче заявления о предоставлении муниципальной услуги и при получении результата предоставления муниципальной услуги не должен превышать 15 минут.

2.14. Требования к помещениям, в которых предоставляется муниципальная услуга:

- помещения, в которых осуществляется приём граждан, обратившихся за получением муниципальной услуги, должны быть оснащены соответствующими указателями, информационными стендами с образцами заполнения заявления и перечнем документов, необходимых для предоставления услуги. Места для заполнения необходимых документов оборудуются стульями, столами и обеспечиваются бланками заявлений, письменными принадлежностями. На информационном стенде размещается перечень документов, которые заявитель должен представить для предоставления муниципальной услуги;

- рабочее место специалиста Отдела, участвующего в предоставлении муниципальной услуги, оснащается настенной вывеской или настольной табличкой с указанием фамилии, имени, отчества и должности, необходимой офисной техникой;

- в местах ожидания предоставления муниципальной услуги предусматривается оборудование доступных мест общественного пользования;

- в местах предоставления муниципальной услуги на видном месте размещаются схемы размещения средств пожаротушения и путей эвакуации посетителей и работников органов, участвующих в предоставлении муниципальной услуги;

- места предоставления муниципальной услуги оборудуются средствами пожаротушения и оповещения о возникновении чрезвычайной ситуации.

2.14.1. Требования к помещениям, в которых предоставляется муниципальная услуга, к местам ожидания и приема заявителей, размещению и оформлению визуальной, текстовой и мультимедийной

информации о порядке предоставления муниципальной услуги в части обеспечения доступности для инвалидов указанных объектов в соответствии с законодательством Российской Федерации о социальной защите инвалидов:

- возможность самостоятельного передвижения инвалидов по территории объектов, на которых предоставляется услуга, входа в такие объекты и выхода из них, посадки в транспортное средство и высадки из него, в том числе с помощью должностных лиц администрации, предоставляющей услугу;

- сопровождение инвалидов, имеющих стойкие расстройства функции зрения и самостоятельного передвижения, и оказание им помощи в помещениях, в которых предоставляется услуга;

- надлежащее размещение оборудования и носителей информации, необходимых для обеспечения беспрепятственного доступа инвалидов к объектам, в которых предоставляется услуга, и к услугам с учетом ограничений их жизнедеятельности;

- допуск в помещения, в которых оказывается муниципальная услуга, сурдопереводчика и тифлосурдопереводчика;

- допуск на объекты, на которых предоставляется услуга, собаки-проводника при наличии документа, подтверждающего ее специальное обучение и выдаваемого по форме и в порядке, которые определяются федеральным органом исполнительной власти, осуществляющим функции по выработке и реализации государственной политики и нормативно-правовому регулированию в сфере социальной защиты населения;

- оказание должностными лицами Администрации, которые предоставляют услугу, помощи инвалидам в преодолении барьеров, мешающих получению ими муниципальной услуги наравне с другими лицами.

2.15. Показателями доступности и качества муниципальной услуги являются:

- 1) количество взаимодействий заявителя с должностными лицами при предоставлении муниципальной услуги и их продолжительность;

- 2) возможность получения информации о ходе предоставления муниципальной услуги;

- 3) соблюдение сроков предоставления муниципальной услуги;

- 4) исключение необоснованных отказов в предоставлении муниципальной услуги;

- 5) отсутствие жалоб со стороны заявителей на нарушение требований настоящего Регламента.

2.16. Иные требования, в том числе учитывающие особенности предоставления муниципальных услуг в многофункциональных центрах и особенности предоставления муниципальных услуг в электронной форме.

3. Состав, последовательность и сроки выполнения административных процедур, требования к порядку их выполнения, в том числе особенности выполнения административных процедур (действий) в электронной форме, а также особенности выполнения административных процедур в многофункциональных центрах

3.1. Блок – схема предоставления муниципальной услуги приводится в приложении №1 к настоящему Регламенту.

3.2. Прием и регистрация заявления, и приложенных к нему документов.

3.2.1. Основанием для начала административной процедуры является получение заявления, поступившего в адрес администрации или МФЦ.

Заявление может быть направлено заявителем или его представителем посредством почтовой связи заказным письмом с описью вложения в администрацию или МФЦ, либо в электронной форме посредством Портала.

В случае поступления заявления в адрес администрации специалист администрации района регистрирует поступившее заявление с прилагаемыми к нему документами. В случае поступления заявления в адрес МФЦ (при наличии на территории района), специалист МФЦ регистрирует поступившее заявление с прилагаемыми к нему документами и осуществляет передачу зарегистрированного заявления с прилагаемыми документами специалисту администрации.

При поступлении заявления по электронной почте на адрес администрации, поступившее заявление принимается специалистом аппарата администрации района, переносится на бумажный носитель с проставлением на нем даты поступления и регистрируется в течение одного рабочего дня. Заявителю по адресу электронной почты, указанному им в заявлении, направляется уведомление о том, что данное заявление зарегистрировано (с указанием даты регистрации). В дальнейшем работа с заявлением, полученным по электронной почте, ведется как с письменным заявлением в соответствии с настоящим регламентом.

Подача Заявителем заявления и документов в электронной форме посредством Портала осуществляется путем заполнения интерактивных форм заявления с прикреплением документов, необходимых для получения муниципальной услуги. Заявителю обеспечивается возможность осуществлять с использованием Портала мониторинг хода предоставления муниципальной услуги. Изменения статуса заявки муниципальной услуги заявитель может отслеживать в режиме реального времени через Портал в личном кабинете пользователя.

3.2.2. Результатом административной процедуры является регистрация поступившего заявления с приложенными документами.

3.2.3. Срок выполнения административной процедуры составляет один рабочий день со дня поступления заявления и документов в администрацию.

3.3. Рассмотрение заявления и прилагаемых документов.

3.3.1. Основанием для начала административной процедуры является поступление зарегистрированного заявления с приложенными документами главному специалисту отдела, который назначает ответственного за рассмотрение заявления и прилагаемых документов. Главный специалист отдела отписывает заявление специалисту в работу в срок не более 3 дней.

После получения заявления специалист, которому письменно поручено рассмотрение заявления (далее – исполнитель) несет персональную ответственность за сохранность документов вплоть до окончания процедуры предоставления муниципальной услуги.

3.3.2. Исполнитель осуществляет рассмотрение заявления на предмет его соответствия действующему законодательству и устанавливает возможность рассмотрения заявления по существу.

3.3.3. Рассмотрение заявления осуществляется исполнителем в срок не более 7 дней с момента поступления к нему заявления.

3.3.4. Исполнитель проверяет:

- полномочия заявителя, в том числе полномочия представителя заявителя;

- наличие документов, необходимых для рассмотрения заявления по существу;

- соответствие представленных документов требованиям законодательства.

3.3.5. В случае если приложенные к заявлению документы не соответствуют требованиям законодательства по составу, форме или содержанию, исполнитель в течение 5 дней подготавливает уведомление заявителю об отказе в рассмотрении заявления и возврате заявления с указанием причин, послуживших основанием для отказа в рассмотрении заявления (далее – отказ в рассмотрении заявления).

Отказ в рассмотрении заявления подписывается главой района или заместителем главы района и направляется посредством почтовой связи заявителю. Заявитель вправе получить отказ в рассмотрении заявления лично у исполнителя под роспись или в МФЦ, если заявитель обращался за предоставлением услуги через МФЦ.

3.4. Выдача результата предоставления муниципальной услуги.

Результатом предоставления муниципальной услуги является подготовка и выдача градостроительного плана земельного участка (далее – ГПЗУ) либо отказа в предоставлении муниципальной услуги.

3.4.1. Исполнитель осуществляет подготовку документа в срок установленный настоящим регламентом. ГПЗУ утверждается распоряжением главы района.

ГПЗУ оформляется в двух экземплярах по форме, установленной Приказом Министерства строительства и жилищно-коммунального хозяйства Российской Федерации от 25.04.2017 №741/пр «Об утверждении формы градостроительного плана земельного участка и порядка ее заполнения»

Один экземпляр выдается получателю муниципальной услуги, один экземпляр помещается в архив отдела. После подписания и регистрации документ выдается заявителю исполнителем под роспись. По желанию заявителя ГПЗУ может быть направлен ему посредством почтовой связи.

3.5. Осуществление межведомственного взаимодействия по получению документов, необходимых для предоставления муниципальной услуги.

3.5.1. Основанием для начала административной процедуры осуществления межведомственного взаимодействия является поступление в Отдел заявления заявителя о предоставлении муниципальной услуги.

3.5.2. Межведомственное взаимодействие осуществляется в соответствии с действующим законодательством в электронной форме с использованием:

- государственной информационной системы Красноярского края «Региональная система межведомственного электронного взаимодействия «Енисей-ГУ»;

- факсимильной связи, почтовым отправлением.

Направление запроса средствами факсимильной связи осуществляется с последующей досылкой запроса в письменной форме почтовым отправлением.

3.5.3. Межведомственное взаимодействие включает в себя направление специалистом отдела запросов и получение документов, необходимых для получения заявителем муниципальной услуги. В соответствии со статьей 7.2 Федерального закона от 27 июля 2010 года № 210-ФЗ «Об организации предоставления государственных и муниципальных услуг» срок подготовки и направления ответа на межведомственный запрос о предоставлении документов и информации не может превышать 5 рабочих дней со дня поступления межведомственного запроса.

3.5.4. Результатом межведомственного взаимодействия является получение запрашиваемых документов, необходимых для предоставления муниципальной услуги.

4. Формы контроля за исполнением административного регламента

4.1. Текущий контроль осуществляется главой района или заместителем главы района путем проведения проверок соблюдения и исполнения должностными лицами положений настоящего Регламента.

Ответственность должностных лиц закрепляется в их должностных инструкциях.

Должностные лица, ответственные за предоставление муниципальной услуги, несут ответственность за:

- предоставление заявителю информации о предоставлении муниципальной услуги;

- прием и регистрацию заявления;

- проверку на правильность заполнения заявления;

- исполнение заявления;

- издание распоряжения об утверждении градостроительного плана земельного участка либо уведомления об отказе в выдаче градостроительного плана земельного участка.

4.2. Контроль за полнотой и качеством предоставления муниципальной услуги осуществляется главой района или заместителем главы района и включает в себя проведение проверок, выявление и устранение нарушений прав заявителей, рассмотрение, принятие решений и

подготовку ответов на обращения заявителей, содержащих жалобы на действия (бездействие) должностных лиц.

По результатам проведенных проверок в случае выявления нарушений прав заявителей осуществляется привлечение виновных лиц к ответственности в соответствии с законодательством Российской Федерации.

5. Досудебный (внесудебный) порядок обжалования решений и действий (бездействий) органа, предоставляющего муниципальную услугу, а также должностных лиц, муниципальных служащих

5.1. Предметом досудебного (внесудебного) обжалования заявителем являются решения и действия (бездействия) администрации, предоставляющей муниципальную услугу, должностного лица администрации, муниципального служащего, предоставляющего муниципальную услугу.

5.2. Заявитель может обратиться с жалобой, в том числе в следующих случаях:

- нарушение срока регистрации запроса заявителя о предоставлении муниципальной услуги;
- нарушение срока предоставления муниципальной услуги;
- требование у заявителя документов, не предусмотренных нормативными правовыми актами Российской Федерации, нормативными правовыми актами Красноярского края, муниципальными правовыми актами для предоставления муниципальной услуги;
- отказ в приеме документов, предоставление которых предусмотрено нормативными правовыми актами Российской Федерации, нормативными правовыми актами Красноярского края, муниципальными правовыми актами для предоставления муниципальной услуги, у заявителя;
- отказ в предоставлении муниципальной услуги, если основания отказа не предусмотрены федеральными законами и принятыми в соответствии с ними иными нормативными правовыми актами Российской Федерации, нормативными правовыми актами Красноярского края, муниципальными правовыми актами;
- отказ администрации, предоставляющей муниципальную услугу, должностного лица администрации, муниципального служащего, предоставляющего муниципальную услугу, в исправлении допущенных опечаток и ошибок в выданных в результате предоставления муниципальной услуги документах либо нарушение установленного срока таких исправлений.

5.3. Жалоба подается в письменной форме на бумажном носителе, в электронной форме в администрацию, предоставляющей муниципальную услугу. Жалобы на решения, принятые должностными лицами администрации, подаются на имя главы района.

5.4. Жалоба может быть направлена:

- по почте: 663040, Красноярский край, с.Сухобузимское, ул. Комсомольская, 44;
- по электронной почте: suhobuzimo.ru;

- по телефону/факсу: 8 (39199) 22558;
- через МФЦ (при наличии на территории района);
- с использованием информационно-телекоммуникационной сети «Интернет» официального сайта Сухобузимского района: www.suhobuzimo.ru; Единого портала государственных и муниципальных услуг либо регионального портала государственных и муниципальных услуг;
- при личном приеме заявителя.

5.5. Жалоба должна содержать:

- наименование администрации, предоставляющей муниципальную услугу, фамилию, имя, отчество должностного лица администрации либо муниципального служащего, предоставляющего муниципальную услугу, решения и действия (бездействие) которых обжалуются;
- фамилию, имя, отчество (последнее - при наличии), сведения о месте жительства Заявителя - физического лица, а также номер (номера) контактного телефона, адрес (адреса) электронной почты (при наличии) или почтовый адрес, по которым должен быть направлен ответ заявителю;
- сведения об обжалуемых решениях и действиях (бездействии) администрации, предоставляющей муниципальную услугу, должностного лица либо муниципального служащего администрации, предоставляющего муниципальную услугу.
- доводы, на основании которых заявитель не согласен с решением и действием (бездействием) администрации, предоставляющей муниципальную услугу, должностного лица либо муниципального служащего администрации, предоставляющего муниципальную услугу. Заявителем могут быть представлены документы (при наличии), подтверждающие доводы заявителя, либо их копии.

Письменная жалоба должна быть написана разборчивым почерком, не содержать нецензурных выражений.

5.6. Основанием для начала процедуры досудебного обжалования является поступление письменного или устного обращения с жалобой на действия (бездействие) и решения администрации, предоставляющей муниципальную услугу, должностного лица либо муниципального служащего администрации, предоставляющего муниципальную услугу, принятые в ходе предоставления муниципальной услуги.

5.7. Жалоба, поступившая в администрацию подлежит рассмотрению должностным лицом, наделенным полномочиями по рассмотрению жалоб, в течение пятнадцати рабочих дней со дня её регистрации, а в случае обжалования отказа администрации, предоставляющей муниципальную услугу, должностного лица либо муниципального служащего администрации, предоставляющего муниципальную услугу, в приеме документов у заявителя либо в исправлении допущенных опечаток и ошибок или в случае обжалования нарушения установленного срока таких исправлений - в течение пяти рабочих дней со дня её регистрации.

5.8. Письменные жалобы не рассматриваются в следующих случаях:

- в жалобе не указаны фамилия заявителя, направившего обращение, или почтовый адрес, по которому должен быть направлен ответ;
- в жалобе содержатся нецензурные либо оскорбительные выражения,

угрозы жизни, здоровью и имуществу должностного лица, а также членам его семьи вправе оставить обращение без ответа по существу поставленных в нем вопросов и сообщить гражданину, направившему обращение, о недопустимости злоупотребления правом.

- текст жалобы не поддается прочтению, о чем сообщается заявителю, направившему жалобу, если его фамилия и почтовый адрес поддаются прочтению, а также сообщается по электронной почте (при наличии такой информации и если указанные данные поддаются прочтению);

- жалоба повторяет текст предыдущего обращения, на которое заинтересованному лицу давался письменный ответ по существу, и при этом в жалобе не приводятся новые доводы или обстоятельства. В случае поступления такой жалобы заинтересованному лицу направляется уведомление о ранее данных ответах или копии этих ответов.

5.9. По результатам рассмотрения жалобы администрация, предоставляющая муниципальную услугу, принимает одно из следующих решений:

- удовлетворяет жалобу, в том числе в форме отмены принятого решения, исправления допущенных администрацией, предоставляющей муниципальную услугу, опечаток и ошибок в выданных в результате предоставления муниципальной услуги документах;

- отказывает в удовлетворении жалобы.

5.10. Не позднее дня, следующего за днем принятия решения, указанного в пункте 5.9. настоящего раздела, заявителю в письменной форме и по желанию Заявителя в электронной форме направляется мотивированный ответ о результатах рассмотрения жалобы.

5.11. В случае установления в ходе или по результатам рассмотрения жалобы признаков состава административного правонарушения или преступления должностное лицо, наделенное полномочиями по рассмотрению жалоб, незамедлительно направляет имеющиеся материалы в органы прокуратуры.

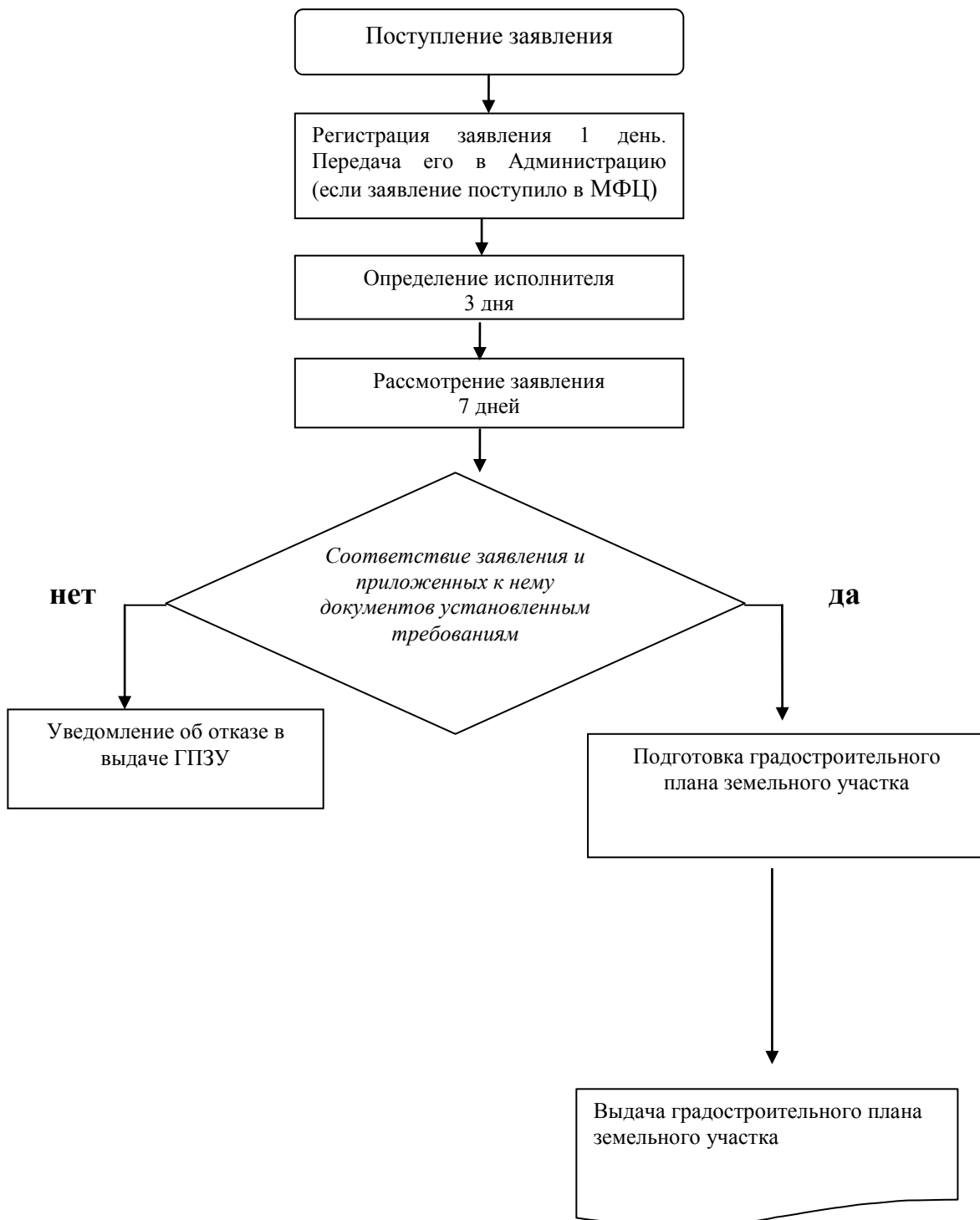
5.12. Заявители имеют право обратиться в администрацию за получением информации и документов, необходимых для обоснования рассмотрения жалобы.

5.13. Основания для приостановления рассмотрения жалобы отсутствуют.

5.14. Заявители вправе обжаловать решения, принятые в ходе предоставления муниципальной услуги, действия или бездействие должностных лиц органа, предоставляющего муниципальную услугу, муниципального служащего в суде общей юрисдикции в порядке и сроки, установленные законодательством Российской Федерации.

Приложение № 1
к административному регламенту
Суходузимского района Красноярского края
по предоставлению муниципальной услуги
«Подготовка и выдача градостроительного плана
земельного участка»

Блок-схема последовательности административных процедур
предоставления муниципальной услуги
«Подготовка и выдача градостроительного плана земельного участка»



Приложение № 2
к административному регламенту

Главе Сухобузимского района

Ф.И.О. _____
(заказчика)

адрес: _____

конт. телефон: _____

Заявление

Прошу Вас выдать градостроительный план на земельный участок, расположенный:

имеющий кадастровый № 24: _____; _____; _____; для

нужное отметить крестиком	Строительства _____ _____;
	реконструкции существующего _____ _____;
	иное: _____ _____ (например: строительство нового взамен старого, пришедшего в ветхое состояние или сгоревшего)

приложение, в соответствии с п.п.2.6.1 настоящего регламента.

Документы, необходимые для получения градостроительного плана:

- 1) Современная топографическая съемка М 1:500.
- 2) копия паспорта (для физических лиц);
- 3) копия документа, подтверждающего полномочия представителя физического или юридического лица

Даю согласие администрации Сухобузимского района на обработку моих персональных данных, том числе на передачу третьим лицам моих персональных данных (фамилия, имя, отчество гражданина, паспортные данные гражданина, наименование (фирменное наименование) юридического лица, фамилия, имя, отчество руководителя, мой адрес и другие данные, позволяющие идентифицировать меня):

- для их обработки (систематизации, накопления, хранения, уточнения (обновления, изменения), использования, уничтожения), в целях реализации моих прав и контроля за исполнением моих обязанностей, в том числе для осуществления третьими лицами администрирования;
- для подготовки и направления обоснованных ответов третьим лицам по заявлениям третьих лиц, в том числе по заявлениям, поданным в порядке, установленном Федеральным законом от 02.05.2006 №59-ФЗ «О порядке рассмотрения обращений граждан Российской Федерации»

подпись заявителя _____

ФИО специалиста

принимающего документы _____

